



# Gör dina egna korsord

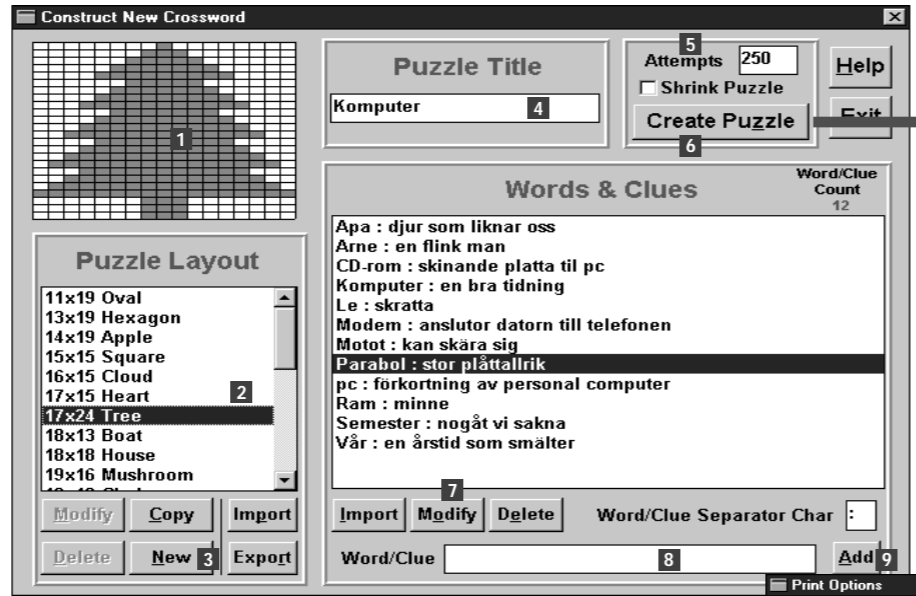
**FASTER TERSE HILLIPEE** Med programmet Crossword Construction Kit, som ligger på denna månads K-diskett, kan vem som helst konstruera ett korsord på bara några minuter. Allt som behöver göras är att skriva in de ord som ska vara med i

korsordet samt de ledtrådar, som gör att andra kommer på vilket ord som menas. Sedan klarar datorn det tunga jobbet - att få orden att passa ihop på de olika korsordsfälten. I början kan du nöja dig med små kryss som bara innehåller tio eller

tjugo ord. Senare, när du lärt känna programmet bättre, kan du bygga ut och använda flera hundra ord. Crossword Construction Kit innehåller hela 26 olika schabloner för korsordstillverkning. Och skulle det inte räcka kan du tillverka egna. Här kan du konstruera allt från hjärtan till ett ånglok fyllt med kryssrutor. När korsordet är klart är det bara att skriva ut. Sedan kan dina vänner försöka lösa krysset. Ett korsord kan användas på flera sätt. Du kan använda det för att skriva roliga meddelanden eller små kärleksbrev. Ett brev till din älskling på födelsedagen blir lite mer spännande om mottagaren måste börja med att lösa krysset för att kunna uppfatta ditt meddelande. *Ha det så trevligt.*

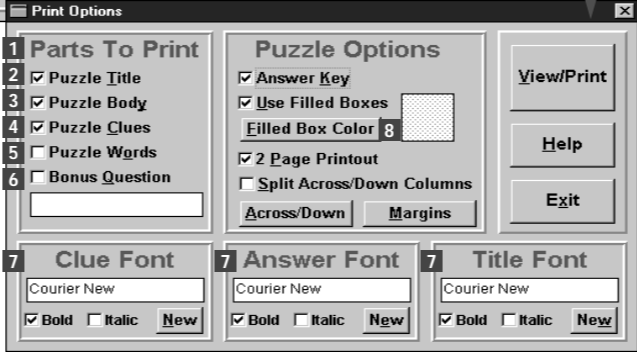
## Så fungerar programmet

- 1 Visar vilken korsordslayout som du valt.
- 2 Använd pilarna eller musen för att välja layout.
- 3 Klicka här för att tillverka en egen korsordslayout.
- 4 Här skriver du rubriken för korsordet.
- 5 Ange hur många försök programmet ska göra för att få orden att passa ihop. Varje försök tar tid, så börja med några få och sluta med t ex 200 försök, innan du sparar och skriver ut.
- 6 Klicka här för att se hur det färdiga krysset tar sig ut på skärmen.
- 7 Klicka på »Modify«, om ett ord eller en ordförklaring ska ändras.
- 8 Sätt ett kolon (:) mellan ordet och förklaringen utan mellanrum.
- 9 Klicka på Add för att lägga till nya ord och ordförklaringar till listan.



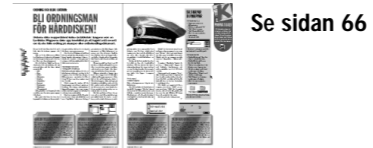
## Så skriver du ut det färdiga korsordet:

- 1 Välj vilka delar av korsordet som ska skrivas ut.
- 2 Puzzle title är rubriken på korsordet.
- 3 Puzzle Body r själva krysset.
- 4 Pzzle Clues a r ordförklaringarna.
- 5 Puzzle Words är ordet, som ska skrivas in.
- 6 Bonus Question for kodfrågor. Skriv kodfrågan i det blanka fältet.
- 7 Byt stil mellan respektive ord, ordförklaringar, ord och rubrik.
- 8 Det finns mycket att ställa in, men de viktigaste inställningarna finns beskrivna till vänster. Välj eventuellt också en färg till de skuggade fälten genom att klicka på knappen Filled Box Color. Klicka View/Point för att se det du valt på skärmen. Välj punkten Print Page i menyn »Print«.



- Första korsordet klart på två minuter
- 1 Klicka på korsordsikonen Crossword Construction Kit.
  - 2 Klicka på knappen till vänster, New Puzzle i öppningsfönstret.
  - 3 Rulla upp/ned med pilarna och välj utseende på pusslet till vänster.
  - 4 Skriv en rubrik på pusslet i den blanka rutan överst i mitten.
  - 5 Skriv de ord, som du vill ha med. Ordförklaringarna läggs nederst till höger.
  - 6 Tryck på knappen Add för att lägga till nya ord i krysset.
  - 7 Klicka på knappen Create Puzzle när alla ord är inskrivna.
  - 8 Klicka på Save Puzzle när du är nöjd med ditt korsord.
  - 9 Klicka två gånger på View/Print för att skriva ut.

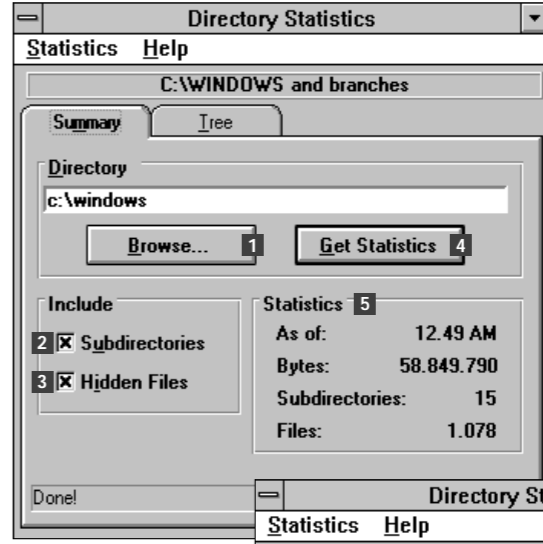
Här är det färdiga korsordet. Om det finns ett ord angivet längst ned till höger (här PC) så betyder det att detta ord inte fick plats i krysset. Klicka på Cancel för att återgå till att göra ord och ordförklaringar, eller Klicka på Save Puzzle för att spara och gå vidare till print-menyn.



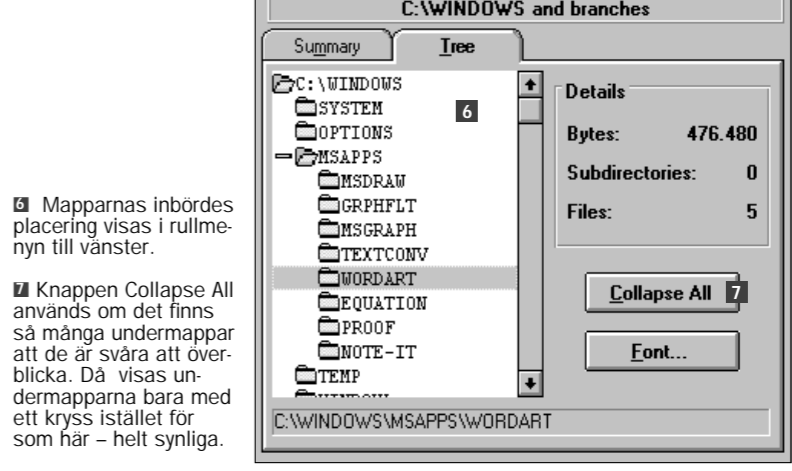
# Mapp-överblick

Directory Statistics, som ligger på K-disketten, är ett litet program som gör det lättare att överblicka mapp-strukturen på din hårddisk. Programmet består av två avdelningar som liknar kartotekskort i en låda. Det första kortet heter Summary och visar faktauppgifter

om hårddiskens innehåll. Man får t ex veta hur många filer det finns, hur många mappar som filerna ligger i, hur mycket plats allt tar osv. Det andra kortet heter Tree och visar hur många mappar som ligger under varann. Här kan man upptäcka om det går att organisera mapp-strukturen på smartare.



- 1 Browse. Klicka dig fram till den mapp som ska undersökas.
- 2 Subdirectories. Klicka för att markera undermappar.
- 3 Hidden Files. Tar med systemfiler, som normalt inte syns.
- 4 Get Statistics. Klicka för att sätta igång analysen.
- 5 Statistics. Visar, att klockan 12.49 innehöll Windows-biblioteket 1.078 filer, som fyllde 58,8 megabyte fördelat på 15 mappar.



- 6 Mapparnas inbördes placering visas i rullmenyn till vänster.
- 7 Knappen Collapse All används om det finns så många undermappar att de är svåra att överblicka. Då visas undermapparna bara med ett kryss istället för som här - helt synliga.



## SÅ INSTALLERAR DU PROGRAMMEN:

- 1 Installationen kan bara göras i Windows.
- 2 I programstyrning väljs punkten »Kör« från »Arkiv«-menyn. I Windows 95 väljs »Kör« från startknappen. Klicka dig fram till A-enheten och välj filen »K« och klicka på »OK«.
- 3 Följ instruktionerna på skärmen.

## SÅ RADERAS PROGRAMMEN:

- 1 Sätt i K-disketten och kör installationsprogrammet igen.
- 2 Klicka på »installera några av programmen«.
- 3 Välj punkten »radera program« och följ instruktionerna på skärmen.

**VAD ÄR SHAREWARE?** Programmen, som finns på K-disketten, är antingen »freeware«, som kan användas helt fritt, eller »shareware«. De sistnämnda är gratis under en period men måste sedan registreras hos upphovsmanen. Närmare upplysningar finns på programmen. Om du bestämmer dig för att inte utnyttja programmet så är det bara att sluta använda det eller helt enkelt radera det.

Alla program har testats med alla kända typer av virus. Komputer för alla kan inte hållas ansvarig för fel som uppstår under installation eller användning.



Se sidan 14

# Coca-Cola tema till Windows 95

**OBS!**  
Fungerar bara tillsammans med Windows 95 Plus

Använd gammal Coca-Cola reklam som bakgrund eller en Cola-låda som papperskorg; eller varför inte ljudet från en Coca-Cola som hålls upp i ett glas som ljuder varje gång du drar upp ett fönster på bildskärmen till maximal storlek.

Detta är bara några av möjligheterna i den Coca-Colauppsättning, som finns till Windows 95 i måna-

dens K-diskett. På disketten finns en massa grafiska effekter, som ger bildskärmen en personlig touch - precis som alla de andra möjligheter som finns beskrivna i artikeln på sidan 14.

Precis som resten av dessa exempel kan de bara användas ihop med Windows 95 Plus.

När du har installerat Coca-Colasakerna från K-disketten läggs

de först i ett tillfälligt bibliotek på din hårddisk.

Innan du kan använda de olika filerna måste du packa upp filerna genom att klicka på ikonerna Packa upp tema i gruppen Komputer för alla maj-97 och sedan ska Windows 95 ställas in så att Coca-Cola-sakerna kan användas.

Skärmläckaren med Coca-Cola ligger inte med på K-disketten.

## SÅ INSTALLERAR DU COCA COLA

1 Klicka på ikonen "Packa upp tema" i gruppen "Komputer för alla maj 97"

2 När temat är kopierat till Windows väljs punkten "Inställningar" och "Kontrollpanelen" på startknappen.

3 Klicka på ikonen "Skrivbordsteman" och välj Coca-Cola i rullgardinsmenyn.

4 Gör de inställningar och ändringar som du vill ha och klicka sedan på "OK" för att läsa in dina val.



Så ändras tema-inställningarna:

1 Välj mellan installerade teman.

2 Exempel på temats fasta ikoner.

3 Klicka för att se och höra temats olika inslag.

4 Kryssa för de delar, som du vill använda.

5 Exempel på teman som du har valt.

6 Klicka för att radera det valda temat.

7 Klicka för att använda det tema som valts.

Temat kan antingen användas som det är eller också kombineras med delar från andra teman som finns att välja på.



Se sidan 6

# Testa din dator

Det här testprogrammet avslöjar om din dator är gammal och slö.

Om du funderar på att upgradera din dator men är osäker på om det behövs så kan du ta hjälp av programmet Wubench som ligger på Månadens K-diskett.

Wubench-programmet berättar

allt om innanmätet i din dator. Den kollar processorn, internminnet, hårddisken och bildskärmen. Därefter beskriver programmet hur snabbt de olika delarna arbetar. Till slut görs en jämförelse med andra datorer så att du se om din PC lever

upp till de krav som du ställer. Wubench jämför standard-datorer som 286, 386 och 486. Som huvudregel kan du utgå ifrån att moderna program kräver att din PC ska vara minst lika bra eller bättre än det som gäller för en 33 MHz 386 enligt Wubench-programmet. Det är viktigt att du stänger alla program innan du testar datorn med Wubench.

Undersöker processorns hastighet på fem olika sätt och visar i ett diagram resultatet i jämförelse med andra processorer.

Genomför fem olika tester för att utvärdera hur snabbt datorns internminne arbetar. Resultatet visas grafiskt.

Testar de viktigaste variablerna när det gäller bildskärmens arbetshastighet. Resultatet jämförs sedan med andra bildskärmar.

Kontrollerar arbetshastigheten på hårddisken. Om det finns flera hårddiskar installerade genomförs testen där Windows är i bruk.

Undersöker hur snabbt Windows arbetar i datorn. Testen genomförs också i DOS. Det kan se lite förvirrande ut, men allt är helt normalt.

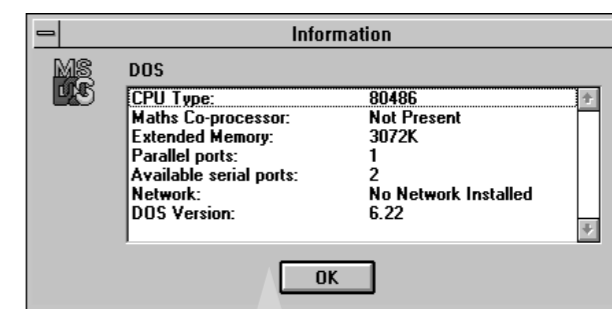
Samtliga fem tester genomförs på en gång. Det tar lite tid och resultatet sammanställs i Windows User Index, där man med grafikens hjälp jämför datorn med andra. Under grafiken finns varje delresultat utskrivet i liten stil.

## INLEDANDE UNDERSÖKNINGAR

Börja med att klicka längst ut till höger på bjälken. Klicka sedan på DOS för att få veta vad som finns i datorn.

Den viktigaste upplysningen är att processorn är en 486:a, att det inte finns någon matematikprocessor samt att maskinen har 3072 kilobyte extended memory.

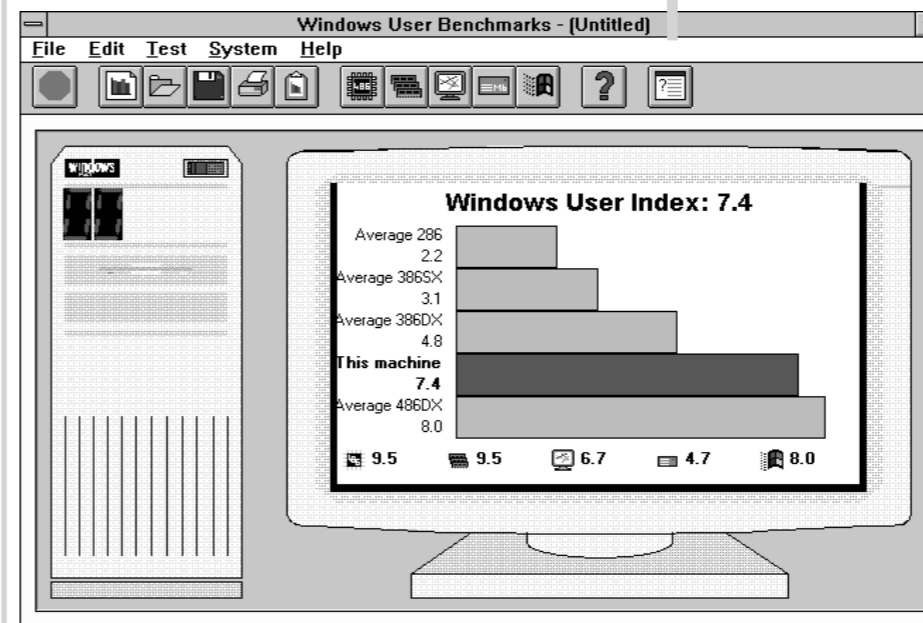
Talet 3072 berättar att det bara finns 4 megabyte extra RAM i dat-



De här upplysningarna handlar om maskinens hårdvara under skalet. Det finns två seriella portar - en till musen och en till modem.

orn; dvs 3 megabyte (3072 kilobyte) som vi nu ser, samt en megabyte till som inte tas med i denna upp-

räkning, eftersom den används till allmänt internminne i din dator när den är igång.



Den röda linjen visar att den här datorn i stort sett lever upp till det som lovas i beteckningen 486. Den kan köra moderna program.